



دليل الإعداد
والتهيئة الخاص ببرنامج
Boot Camp

المقدمة	٣
ما تحتاج إليه	٣
نظرة عامة على التثبيت	٤
الخطوة ١: التحقق من وجود تحديثات	٤
الخطوة ٢: تحضير كمبيوتر Mac لنظام Windows	٤
الخطوة ٣: تثبيت Windows	٤
الخطوة ٤: تثبيت برنامج دعم Windows	٤
الخطوة ١: التحقق من وجود تحديثات	٥
الخطوة ٢: تحضير كمبيوتر Mac لنظام Windows	٥
إذا كانت لديك مشاكل في إنشاء قسم	٦
الخطوة ٣: تثبيت Windows	٦
إذا كانت لديك مشاكل في تثبيت Windows	٨
إذا تلقيت رسالة تفيد أنه "يتعذر العثور على قرص المثبت" عند تثبيت Windows	٨
إذا لم يتم تثبيت Windows بشكل سليم	٨
إذا كان مثبت Windows لا يستجيب	٨
إذا قمت بإدراج القرص غير الصحيح أثناء التثبيت	٨
الخطوة الرابعة: تثبيت برنامج دعم Windows	٨
إذا لم يتم تثبيت برنامج دعم Windows بنجاح	٩
إذا كانت لديك مشاكل في استخدام Windows على	١٠
كمبيوتر Mac الخاص بك	
إذا رأيت "لا يوجد قرص تمهيد متصل" عند بدء تشغيل الكمبيوتر الخاص بك	١٠
إذا كانت الشاشة فارغة أو مشوشة	١٠
إذا لم تتمكن من إعادة تسمية قسم Windows	١٠
إذا كان لديك تكوين RAID	١٠
بدء التشغيل باستخدام Mac OS X أو Windows	١١
تعيين نظام التشغيل الافتراضي	١١
تحديد نظام تشغيل أثناء بدء التشغيل	١١
إزالة Windows من الكمبيوتر الخاص بك	١٢
مزيد من المعلومات والدعم والملاحظات	١٢

إعداد Boot Camp وتثبيته

يوضح لك هذا المستند كيفية تثبيت Boot Camp وإعداده بحيث يمكنك استخدام Microsoft Windows على كمبيوتر يعمل بنظام Mac.

المقدمة

يتيح لك Boot Camp تثبيت Windows على كمبيوتر يعمل بنظام Mac في القسم الخاص به. بحيث يمكنك استخدام Windows أو Mac OS X على كمبيوتر Mac الخاص بك.

يرشدك تطبيق مساعد Boot Camp وهذا الدليل خلال الخطوات المطلوبة لإنشاء قسم خاص بنظام Windows على الـ Mac الخاص بك ثم إعادة تشغيل الـ Mac الخاص بك باستخدام قرص تثبيت Windows. وبعد ذلك، اتبع هذا الدليل لتثبيت Windows وتثبيت برامج التشغيل التي تتيح لنظام Windows العمل مع جهاز Mac.

يمكنك تثبيت Windows باستخدام قرص التثبيت الذي توفره، أو على بعض أجهزة كمبيوتر Mac باستخدام محرك أقراص محمول USB يحتوي على صورة ISO لـ Windows 7 تم تنزيلها من Microsoft. يساعدك مساعد Boot Camp في نسخ الصورة إلى محرك الأقراص المحمول.

إذا كنت تريد ترقية إصدار Boot Camp أو Windows على القسم الخاص بنظام Windows لديك، فليست بحاجة إلى استخدام مساعد Boot Camp. وبدلاً من ذلك، انقر على أيقونة Finder في Dock، واختر مساعدة > مركز المساعدة، ثم ابحث عن "ترقية Boot Camp" أو "ترقية Windows".

ملاحظة: هذا المستند خاص بمساعد Boot Camp الإصدار ١.0.٤ أو الإصدار الأحدث. إذا كنت تستخدم مساعد Boot Camp الإصدار 0.٤ أو إصدار أقدم، فقم بفتح مساعد Boot Camp ثم انقر على "طباعة دليل التثبيت والإعداد" لطباعة المستند الذي يتعلق بالكمبيوتر الخاص بك. لمعرفة إصدار مساعد Boot Camp الذي تستخدمه، افتح مساعد Boot Camp، ثم اختر مساعد Boot Camp > حول مساعد Boot Camp.

ما تحتاج إليه

- نسخة مطبوعة من هذا المستند، الذي يحتوي على المعلومات التي ينبغي الرجوع إليها عند تثبيت Windows.
- لوحة المفاتيح والماوس أو لوحة التعقب المتوفرة مع الكمبيوتر الخاص بك. (في حالة عدم توفرها، استخدم لوحة مفاتيح و ماوس USB).

لتثبيت Windows 7 باستخدام قرص تثبيت، تحتاج ما يلي:

- محرك أقراص ضوئية مضمن أو محرك أقراص ضوئية خارجي متوافق.
- لمعرفة المزيد من المعلومات حول استخدام الكمبيوتر الخاص بك مع محرك أقراص ضوئية خارجي، انظر الوثائق المتوفرة مع الكمبيوتر.

- قرص تثبيت به Windows 7 Home Premium أو Professional أو Ultimate يجب استخدام قرص تثبيت كامل واحد لنظام Windows. حيث لا يمكنك استخدام إصدار ترقية من Windows.
- قرص مضغوط أو قرص DVD فارغ أو محرك أقراص خارجي منسق كـ MS-DOS (FAT). بعد تثبيت Windows، يجب تثبيت برامج التشغيل التي تتيح لنظام Windows العمل مع جهاز Mac الخاص بك. يمكنك تنزيل برامج التشغيل إلى قرص مضغوط فارغ أو قرص DVD فارغ أو محرك أقراص خارجي. لتنسيق محرك أقراص خارجي كـ MS-DOS (FAT)، استخدم أداة القرص في مجلد الأدوات المساعدة.
- يمكنك تثبيت Windows 7 باستخدام محرك أقراص محمول USB يحتوي على صورة ISO لـ Windows 7 تم تنزيلها من Microsoft. للتحقق مما إذا كان بإمكانك القيام بذلك، افتح مساعد Boot Camp، ثم انقر على متابعة. وتحقق مما إذا كان الخيار "إنشاء قرص تثبيت Windows 7" متوفرًا. لتثبيت Windows 7 باستخدام محرك أقراص محمول USB، تحتاج ما يلي:
- صورة ISO خاصة بـ Windows 7 Home Premium أو Professional أو Ultimate تم تنزيلها من Microsoft.
- محرك أقراص محمول USB بسعة 4 غ.ب. أو أكثر.
- يقوم مساعد Boot Camp بمسح محرك الأقراص المحمول وينسخ إليه صورة ISO لـ Windows 7 وبرامج التشغيل الخاصة به التي تتيح لنظام Windows العمل مع جهاز Mac الخاص بك.
- لمعرفة مقدار المساحة الخالية التي تحتاج إليها على القرص لديك لنظام Windows، راجع الوثائق المتوفرة مع نظام Windows.

نظرة عامة على التثبيت

يتضمن تثبيت نظام Windows على كمبيوتر Mac الخطوات التالية:

الخطوة ١: التحقق من وجود تحديثات

الخطوة ٢: تحضير كمبيوتر Mac لنظام Windows

يقوم مساعد Boot Camp (في مجلد الأدوات المساعدة) بتحضير الـ Mac الخاص بك لنظام Windows عن طريق إنشاء قسم لنظام Windows ثم تشغيل مثبت Windows. يمكنك بشكل اختياري تنزيل برامج دعم Windows ونسخ صورة ISO لـ Windows 7 إلى محرك أقراص محمول USB.

الخطوة ٣: تثبيت Windows

الخطوة ٤: تثبيت برنامج دعم Windows

هام: قبل أن تبدأ، تأكد من وجود نسخة احتياطية لديك من المعلومات المهمة على الكمبيوتر الخاص بك.

الخطوة ١: التحقق من وجود تحديثات

تأكد من تثبيت كل تحديثات Mac OS X بحيث يمكنك تثبيت Windows بنجاح.

للتحقق من وجود تحديثات:

١ قم بتسجيل الدخول إلى حساب مسؤول على الكمبيوتر الخاص بك. وقم بإنهاء كل التطبيقات المفتوحة وتسجيل خروج أي مستخدمين آخرين على الكمبيوتر الخاص بك.

٢ اختر () Apple > تحديث البرامج.

قم بتثبيت كافة التحديثات المتوفرة. في حالة بدء تشغيل الكمبيوتر الخاص بك بعد تثبيت أي تحديث، اختر () Apple > تحديث البرامج مرة أخرى لتثبيت أي تحديثات إضافية.

٣ انتقل إلى www.apple.com/support/bootcamp وتحقق مما إذا كنت في حاجة إلى تحديثات إضافية.

الخطوة ٢: تحضير كمبيوتر Mac لنظام Windows

يساعد مساعد Boot Camp في تحضير كمبيوتر Mac لنظام Windows عن طريق إنشاء قسم جديد لنظام Windows ثم تشغيل مثبت Windows. يمكنك بشكل اختياري تنزيل برامج دعم Windows ونسخ صورة ISO لـ Windows 7 إلى محرك أقراص محمول USB.

هام: إذا كنت تستخدم كمبيوتر محمولاً، فقم بتوصيل مهايئ الطاقة قبل متابعة العمل.

لتحضير كمبيوتر Mac الخاص بك لنظام Windows:

١ افتح مساعد Boot Camp. في مجلد الأدوات المساعدة.

٢ حدد الخيار لإضافة قسم Windows. وحدد الخيارات الأخرى التي تحتاجها، ثم انقر على متابعة.

فيما يلي الخيارات الأخرى التي يمكنك تحديدها:

- إذا كنت تريد تثبيت Windows من محرك أقراص محمول USB ولديك صورة ISO لـ Windows 7، فحدد الخيار الخاص بنسخ الصورة إلى محرك أقراص محمول USB. إذا لم يكن هذا الخيار متوفراً، فإن الكمبيوتر الخاص بك لا يدعم تثبيت Windows من محرك أقراص محمول USB.
- إذا لم تكن قد قمت بالفعل بتنزيل برنامج دعم Windows لهذا الكمبيوتر، فحدد الخيار الخاص بتنزيله. في خطوة لاحقة، ستقوم بتثبيت برنامج دعم Windows على القسم الخاص بنظام Windows لديك.

٣ اتبع التعليمات التي تظهر على الشاشة الخاصة بالخيارات التي قمت بتحديدتها.

٤ عندما يُطلب منك إنشاء قسم لنظام Windows، اختر حجم القسم.

إذا كنت تحتاج إلى مساعدة في تحديد أفضل حجم لقسم Windows، فارجع إلى وثائق مثبت Windows.

في خطوة لاحقة، ستقوم بتنسيق قسم Windows.

٥ قم بإدخال قرص تثبيت Windows 7 الموجود لديك في محرك الأقراص الضوئية بالكمبيوتر أو قم بإدخال محرك الأقراص المحمول USB الذي يحتوي على Windows 7 في منفذ USB الموجود بالكمبيوتر الخاص بك

٦ انقر على تثبيت

يقوم مساعد Boot Camp بإنشاء قسم Windows. وإعادة تشغيل الـ Mac الخاص بك، ثم فتح مثبت Windows 7.

إذا كانت لديك مشاكل في إنشاء قسم

إذا كانت لديك مشاكل في إنشاء قسم خاص بنظام Windows، فتتحقق من الآتي:

- يجب أن يكون القرص على كمبيوتر Mac عبارة عن قسم واحد منسّق كـ Mac OS Extended (Journaled). إذا كان القرص يحتوي بالفعل على أكثر من قسم واحد، فيجب إعادة تقسيمه.
- يجب أن يكون القرص على كمبيوتر Mac الخاص بك قرصًا داخليًا. لا يمكنك استخدام مساعد Boot Camp لتثبيت Windows على قرص خارجي.
- إذا كان لديك كمبيوتر Mac Pro يحتوي على أكثر من قرص داخلي وترغب في تثبيت Boot Camp على قرص غير موجود في الفتحة الأولى لمحرك الأقراص الثابتة، فقم بإزالة محركات الأقراص التي في الفتحات ذات الترقيم الأقل. يمكنك إعادة تثبيت محركات الأقراص بعد تثبيت Boot Camp.
- في حالة ظهور مربع حوار يفيد أنه "يتعذر تقسيم القرص لفشل التحقق"، حاول إصلاح القرص باستخدام أداة القرص وفتح مساعد Boot Camp مرة أخرى. إذا لم يجد هذا الأمر، فقم بنسخ كل المعلومات الموجودة على الكمبيوتر الخاص بك احتياطيًا، وقم بإعادة تثبيت Mac OS X. لمعرفة المزيد من المعلومات، انقر على أيقونة Finder في Dock، واختر مساعدة > مركز المساعدة، وابحث عن "إعادة تثبيت Mac OS X".

الخطوة ٣: تثبيت Windows

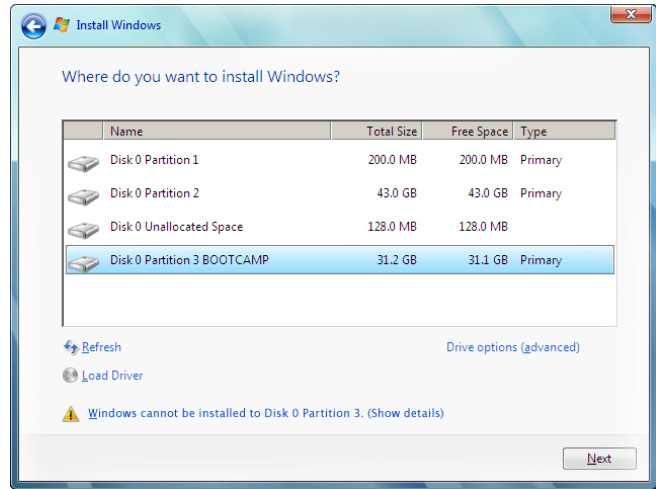
اقرأ هذه التعليمات واتبعها بعناية لتثبيت Windows على كمبيوتر Mac الخاص بك. ارجع إلى وثائق Windows لديك للحصول على معلومات عامة حول تثبيت Windows وإعداده.

لتثبيت Windows على كمبيوتر Mac الخاص بك:

١ في مثبت Windows 7، اتبع التعليمات التي تظهر على الشاشة، حتى يُطلب منك تحديد مكان تثبيت Windows.

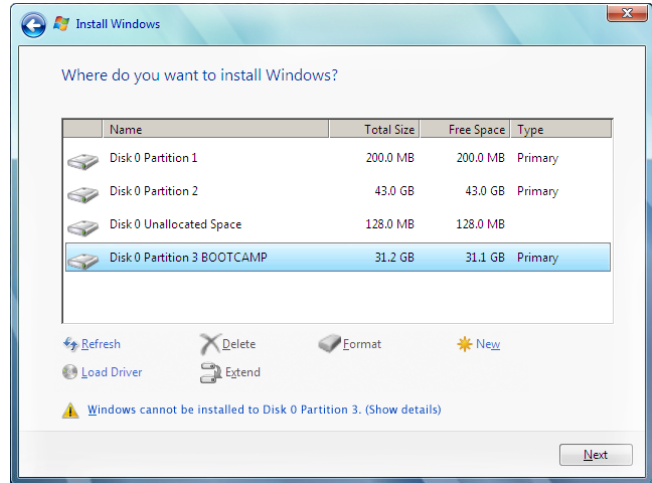
٢ عندما يُطلب منك تحديد مكان تثبيت Windows، حدد القسم المسمى "BOOTCAMP".

ملاحظة: لا تقم بإنشاء قسم أو حذفه، أو حدد أي قسم آخر. قد يؤدي ذلك إلى حذف المحتويات الموجودة لديك في قسم Mac OS X بالكامل.



٣ انقر على "خيارات محرك الأقراص (متقدم)".

٤ انقر على تنسيق، ثم انقر على موافق.



٥ انقر على التالي.

يقوم المثبت بتنسيق قسم Windows باستخدام نظام الملفات NTFS.

٦ اتبع التعليمات التي تظهر على الشاشة لإنهاء تثبيت Windows وتكوينه.

بعد تثبيت برامج Windows، يبدأ تشغيل الكمبيوتر الخاص بك تلقائيًا باستخدام Windows. استخدم شاشات إعداد Windows لتكوين نظام Windows.

إذا كانت لديك مشاكل في تثبيت Windows
إذا كانت لديك مشاكل في تثبيت Windows، فجرب الحلول التالية:

إذا تلقيت رسالة تفيد أنه "يتعذر العثور على قرص المثبت" عند تثبيت Windows
تأكد من تسجيل الدخول إلى Mac OS X كمسؤول.

إذا لم يتم تثبيت Windows بشكل سليم
تحقق من استخدام إصدار أصلي وكامل من Windows 7 Home Premium أو Windows 7 Professional أو Windows 7 Ultimate.

ابدأ تشغيل الكمبيوتر الخاص بك واضغط مع الاستمرار على مفتاح الخيارات حتى تظهر أيقونة قرص واحدة أو أكثر على الشاشة أمامك. قم بإدخال قرص تثبيت Windows في محرك الأقراص الضوئية أو قم بإدخال محرك الأقراص المحمول USB الذي يحتوي على Windows 7 في منفذ USB الموجود بالكمبيوتر الخاص بك. حدد أيقونة قرص تثبيت Windows ثم انقر على السهم الموجود أسفلها. اضغط بسرعة على أي مفتاح على لوحة المفاتيح الخاصة بك لبدء المثبت. اتبع التعليمات التي تظهر على الشاشة لإصلاح Windows أو إعادة تثبيته.

إذا كان مثبت Windows لا يستجيب
تأكد من استخدام لوحة المفاتيح والماوس الأصليين المتوفرين مع الكمبيوتر الخاص بك.

إذا كنت تستخدم ماوس Apple، فقد لا يستجيب مثبت Windows إذا كان الماوس متصلاً بالكمبيوتر مباشرة. قم بتوصيل الماوس بمنفذ USB على لوحة المفاتيح الخاصة بك.

إذا قمت بإدراج القرص غير الصحيح أثناء التثبيت
قم بإخراج القرص عن طريق الضغط مع الاستمرار على المفتاح إخراج على لوحة المفاتيح، أو الزر الموجود على الماوس أو الزر الموجود على لوحة التعقب أثناء إعادة تشغيل الكمبيوتر.

الخطوة الرابعة: تثبيت برنامج دعم Windows
بعد تثبيت Windows، قم بتثبيت برامج التشغيل الخاصة بنظام Mac وبرامج الدعم الأخرى الخاصة بنظام Windows. تقوم برامج الدعم بتثبيت برامج تشغيل Boot Camp لدعم الأجهزة الخاصة بكمبيوتر Mac، بما في ذلك AirPort والكاميرا المضمنة وApple Remote ولوحة التعقب في حالة كمبيوتر Mac المحمول والمفاتيح الوظيفية على لوحة مفاتيح Apple. تقوم البرامج أيضًا بتثبيت لوحة تحكم Boot Camp لنظام Windows وعنصر Apple Boot Camp في علب النظام.

لتثبيت برنامج دعم Windows:

- 1 إذا لم تستطع العثور على القرص المضغوط أو قرص DVD أو القرص الخارجي المشتمل على برنامج الدعم قم بتثبيته، فقم بفتح مساعد Boot Camp وتنزيل البرنامج مرة أخرى. يمكنك إنهاء المساعد بعد حفظ البرنامج دون إنشاء قسم جديد.

- ٢ قم بإدراج القرص المضغوط أو قرص DVD أو قم بتوصيل القرص الخارجي المشتمل على برنامج دعم Windows. قد يتم تشغيل المثبت تلقائيًا. إن لم يحدث ذلك، فقم بأحد الإجراءات التالية:
- إذا كان برنامج الدعم موجودًا على نفس محرك الأقراص المحمول USB الموجود عليه مثبت Windows 7، فانقر نقرًا مزدوجًا على ملف setup.exe في دليل WindowsSupport.
 - وإلا فانقر نقرًا مزدوجًا على ملف setup.exe في دليل Boot Camp.
- ٣ اتبع التعليمات التي تظهر على الشاشة.

هام: لا تنقر على الزر إلغاء في أي من مربعات الحوار الخاصة بالمتبث.

إذا ظهرت رسالة تفيد أن البرنامج الذي تقوم بتثبيته لم ينجح في اختبار شعار Windows، فانقر على متابعة على أية حال.

لا داعي للاستجابة لمربعات الحوار الخاصة بالمتبث التي لا تظهر إلا لفترة وجيزة فقط أثناء التثبيت.

إذا بدا الأمر وكأن شيئًا لا يحدث، فقد تكون هناك نافذة مخفية يجب أن تستجيب لها. تحقق من شريط المهام وانظر فيما وراء النوافذ المفتوحة.

- ٤ بعد بدء تشغيل الكمبيوتر الخاص بك، اتبع التعليمات الخاصة بأي من المثبتات الأخرى التي تظهر.
- ٥ تحقق من وجود برنامج دعم محدث لنظام Windows عن طريق استخدام تحديث برامج Apple أو الانتقال إلى www.apple.com/support/bootcamp.

إذا لم يتم تثبيت برنامج دعم Windows بنجاح

إذا بدا أن الأجهزة الخاصة بكمبيوتر Mac لديك لا تعمل كما كان متوقعًا لأنه لم يتم تثبيت برنامج دعم Windows بنجاح، فحاول إصلاحه.

لإصلاح برنامج دعم Windows:

- ١ ابدأ تشغيل الكمبيوتر الخاص بك في Windows. انظر بدء التشغيل باستخدام Mac OS X أو Windows.
- ٢ قم بإدراج القرص المضغوط أو قرص DVD أو قم بتوصيل القرص الخارجي المشتمل على برنامج دعم Windows. قد يتم تشغيل المثبت تلقائيًا. وإن لم يحدث ذلك، فقم بأحد الإجراءات التالية:
- إذا كان برنامج الدعم موجودًا على نفس محرك الأقراص المحمول USB الموجود عليه مثبت Windows 7، فانقر نقرًا مزدوجًا على ملف setup.exe في دليل WindowsSupport.
 - وإلا انقر نقرًا مزدوجًا على ملف setup.exe في دليل Boot Camp.
- ٣ انقر على إصلاح واتبع التعليمات التي تظهر على الشاشة.
- إذا ظهرت رسالة تفيد أن البرنامج الذي تقوم بتثبيته لم ينجح في اختبار شعار Windows، فانقر على متابعة على أية حال.

لإعادة تثبيت برنامج تشغيل محدد:
إذا كنت تحتاج إلى إعادة تثبيت برامج تشغيل محددة، فيمكنك تثبيت برنامج تشغيل واحد في كل مرة. على سبيل المثال، إذا كانت الكاميرا المضمنة لكمبيوتر Mac لديك لا تعمل، فيمكنك إعادة تثبيت برنامج التشغيل الخاص بالكاميرا فقط.

توجد برامج التشغيل الفردية في مجلد برامج التشغيل على القرص المضغوط أو قرص DVD أو القرص الخارجي المشتمل على برنامج دعم Windows.

- 1 قم بإدراج القرص المضغوط أو قرص DVD أو قم بتوصيل القرص الخارجي المشتمل على برنامج دعم Windows.
- 2 قم بإنهاء التشغيل التلقائي إذا كان مفتوحًا.
- 3 باستخدام مستكشف Windows، حدد موقع برنامج التشغيل الذي تريد تثبيته.
- 4 افتح برنامج التشغيل لبدء التثبيت.

إذا كانت لديك مشاكل في استخدام Windows على كمبيوتر Mac الخاص بك
إذا كانت لديك مشاكل في استخدام Windows على كمبيوتر Mac الخاص بك، فجرب الحلول أدناه.

لمعرفة المزيد من المعلومات حول استكشاف الأخطاء وإصلاحها، انتقل إلى www.apple.com/support/bootcamp.

إذا رأيت "لا يوجد قرص تمهيد متصل" عند بدء تشغيل الكمبيوتر الخاص بك
ربما قمت بتنسيق قسم Boot Camp لديك بشكل غير صحيح، ولذلك يتعذر عليه بدء تشغيل الكمبيوتر الخاص بك. ابدأ تشغيل الكمبيوتر الخاص بك باستخدام Mac OS X وافتح مساعد Boot Camp. قم بإزالة قسم Boot Camp ثم إعادة إنشائه. قم بتثبيت Windows مرة أخرى، مع التأكد من تنسيق القسم.

إذا كانت الشاشة فارغة أو مشوشة

قد لا تعمل بعض بطاقات الرسومات مع كل من Mac OS X و Windows على كمبيوتر Mac. إذا كانت لديك مشكلة في عرض الشاشة عند استخدام Windows، فجرب التالي:

- استخدم بطاقة الرسومات المتوفرة مع كمبيوتر Mac الخاص بك.
- تأكد من تثبيت برامج تشغيل Boot Camp. انظر "الخطوة ٤: تثبيت برنامج دعم Windows".
- اضبط إعداد دقة الشاشة في لوحة تحكم شاشة العرض.
- انتقل إلى www.apple.com/support/bootcamp وتحقق من معلومات التوافق والبرامج المحدثة للكمبيوتر الخاص بك.

إذا لم تتمكن من إعادة تسمية قسم Windows

يمكنك إعادة تسمية قسم Windows في نظام Windows فقط. ابدأ التشغيل في نظام Windows وانقر بزر الماوس الأيمن على محرك الأقراص C: في مستكشف Windows. اكتب اسمًا بعد ذلك.

إذا كان لديك تكوين RAID

إن تكوينات RAID باستخدام Boot Camp غير مدعومة. لمعرفة المزيد من المعلومات، انتقل إلى www.apple.com/support/bootcamp وابحث عن "RAID".

بدء التشغيل باستخدام Mac OS X أو Windows

بعد أن تقوم بتثبيت Windows وبرنامج الدعم، يقوم Boot Camp بتيسير بدء تشغيل الكمبيوتر الخاص بك باستخدام أي من Mac OS X أو Windows. لتعيين نظام التشغيل للكمبيوتر الخاص بك، اختر قرصًا مثبتًا عليه نظام التشغيل هذا ليكون قرص بدء التشغيل الخاص بك ثم قم بإعادة تشغيل الكمبيوتر.

تعيين نظام التشغيل الافتراضي

لتعيين نظام التشغيل الافتراضي في Mac OS X، استخدم جزء قرص بدء التشغيل في تفضيلات النظام في Mac OS X. ولتعيينه في Windows، استخدم لوحة تحكم Boot Camp.

لتعيين نظام التشغيل الافتراضي في Mac OS X:

- 1 في Mac OS X، اختر قائمة Apple > تفضيلات النظام، ثم انقر على قرص بدء التشغيل.
- 2 حدد قرص بدء التشغيل المشتمل على نظام التشغيل الذي تريد استخدامه بشكل افتراضي.
- 3 إذا كنت تريد بدء تشغيل نظام التشغيل الآن، فانقر على إعادة تشغيل.

لتعيين نظام التشغيل الافتراضي في Windows:

- 1 في Windows، انقر على أيقونة Boot Camp في علبة النظام واختر لوحة تحكم Boot Camp.
- 2 حدد قرص بدء التشغيل المشتمل على نظام التشغيل الذي تريد استخدامه بشكل افتراضي.
- 3 إذا كنت تريد بدء تشغيل نظام التشغيل الآن، فانقر على إعادة تشغيل.

لإعادة تشغيل Mac OS X باستخدام أيقونة Boot Camp في علبة النظام:

- في Windows، انقر على أيقونة Boot Camp في علبة النظام واختر "بدء التشغيل في Mac OS X".

يقوم هذا أيضًا بتعيين نظام التشغيل الافتراضي على Mac OS X.

تحديد نظام تشغيل أثناء بدء التشغيل

يمكنك تحديد نظام التشغيل الذي سيتم استخدامه أثناء عملية بدء التشغيل عن طريق الضغط مع الاستمرار على مفتاح الخيارات. يعرض هذا أيقونات لجميع أقراص بدء التشغيل المتوفرة، ويتيح لك التجاوز عن الإعداد الافتراضي لقرص بدء التشغيل في تفضيلات قرص بدء التشغيل (في نظام Mac OS X) أو لوحة تحكم Boot Camp (في نظام Windows) دون تغيير هذا الإعداد.

لتحديد نظام تشغيل أثناء بدء التشغيل:

- 1 ابدأ تشغيل الكمبيوتر الخاص بك واضغط مع الاستمرار على مفتاح الخيارات حتى تظهر أيقونات الأقراص على الشاشة.
- 2 حدد قرص بدء التشغيل المشتمل على نظام التشغيل المراد استخدامه، ثم انقر على السهم الموجود أسفل الأيقونة.

إزالة Windows من الكمبيوتر الخاص بك

تعتمد كيفية إزالة نظام Windows من الكمبيوتر الخاص بك على ما إذا كنت قد قمت بتهيئة Windows على قسم قرص ثانٍ أو على قرص في وحدة تخزين واحدة.

إذا قمت بتهيئة Windows على قسم قرص ثانٍ: باستخدام مساعد Boot Camp على النحو الموضح أدناه، قم بإزالة Windows عن طريق حذف قسم Windows واستعادة القرص إلى وحدة تخزين ذات قسم واحد في نظام Mac OS X.

إذا كان الكمبيوتر لديك يحتوي على أقراص متعددة وقمت بتهيئة نظام Windows على قرص يحتوي على قسم واحد فقط: ابدأ التشغيل في Mac OS X واستخدم أداة القرص، في مجلد الأدوات المساعدة، لإعادة تنسيقه كوحدة تخزين خاصة بنظام Mac OS X.

لحذف نظام Windows والقسم الخاص به:

- 1 ابدأ التشغيل في Mac OS X.
- 2 قم بإنهاء كافة التطبيقات المفتوحة وقم بتسجيل خروج أي مستخدمين آخرين على الكمبيوتر الخاص بك.
- 3 افتح مساعد Boot Camp.
- 4 حدد "إزالة Windows 7"، ثم انقر على متابعة.
- 5 قم بأحد الإجراءين التاليين:
 - إذا كان الكمبيوتر لديك يحتوي على قرص داخلي واحد، فانقر على استعادة.
 - إذا كان الكمبيوتر لديك يحتوي على عدة أقراص داخلية، فحدد القرص الموجود عليه نظام Windows، ثم حدد "استعادة إلى قسم واحد خاص بنظام Mac OS" وانقر على متابعة.

مزيد من المعلومات والدعم والملاحظات

لمعرفة المزيد من المعلومات حول Boot Camp، انتقل إلى www.apple.com/bootcamp.
للوصول إلى دعم Boot Camp support، انتقل إلى www.apple.com/support/bootcamp.
ترحب شركة Apple بملاحظاتكم حول Boot Camp. لتقديم الملاحظات، انتقل إلى www.apple.com/macosex/feedback.

لا توفر شركة Apple الدعم لتهيئة برنامج Microsoft Windows أو استخدامه.
للحصول على مساعدة في مشاكل Windows، انتقل إلى www.microsoft.com/windows.

© 2011 شركة Apple. كافة الحقوق محفوظة.

إن Apple وشعار Apple وAirPort وBoot Camp وiMac وMac وMacBook وMac OS علامات تجارية لشركة Apple. ومسجلة في الولايات المتحدة وبلدان أخرى. كما أن Intel وIntel Core وXeon علامات تجارية لشركة Intel في الولايات المتحدة وبلدان أخرى. وقد تكون أسماء الشركات والمنتجات الأخرى المذكورة هنا علامات تجارية للشركات المالكة لها.